

편디고 기다리고, 창고 편디고 기다리고, 창고 편디고 기다리고... 꿈은 품은 너의 인내 뒤에 밝은 미래가 보인다.

# 大學學系探索量表 說明與運用

輔導處 吳耿昇組長



# 大學學系探索量表

◎測驗目的：協助高中生瞭解自己對那些科系有興趣，幫助學生找到與自己興趣適配的「學類」。

◎理論架構：以美國勞工部建構的職涯資訊系統（Occupational Information Network, O\*NET）30種知識為架構。運用每位受測學生在30種知識的喜歡程度分數，與大學教授認定30種知識在各科系的重要程度分數進行比較，找出自己分數與學類分數分布相近的，稱為適配。



# 大學學系探索量表

◎測驗結果：請線上瀏覽結果。結果查詢區主要分兩大部分：施測結果及結果說明。

(1) 施測結果：提供六種結果呈現方式，分別為**30種知識分數**、**18學群適配圖**、**學類適配排行榜**、**學群適配排行榜**、**相關係數排行榜**、**個人學類配對圖 (profile)**。

(2) 結果說明：說明如何判讀測驗結果，分為何謂適配、適配強弱。



# 30種知識領域(總表)

1. 數學	11. 醫學	21. 治療與諮商
2. 物理	12. 生物資源與食品生產	22. 本國語文語文學
3. 化學	13. 地理與環境	23. 外國語文
4. 資訊與電子	14. 藝術	24. 人力資源
5. 通訊與電信	15. 歷史與文化	25. 顧客與個人服務
6. 工程與科技	16. 傳播與媒體	26. 管理
7. 機械	17. 教育與訓練	27. 銷售與行銷
8. 建築營造	18. 心理學	28. 經濟與會計
9. 設計	19. 社會學與人類學	29. 法律與政治
10. 生命科學	20. 哲學與宗教	30. 行政



# 30種知識領域(一)

1. **數學**：關於算數、代數、幾何、微積分、統計及其應用的知識。
2. **物理**：關於物理原理與定律的知識，包括對流體、物質、大氣力學與力學、電學、原子、次原子等結構和過程等的了解與應用。
3. **化學**：關於化學組成、結構、物性、化學過程與轉化等知識，包括使用化學品及交互作用、危險標誌、生產技術和廢棄方法等。
4. **資訊與電子**：關於電路板、處理器、晶片、電子設備、電腦軟硬體及程式的知識。



## 30種知識領域(二)

5. **網路與電信**：關於播放、轉換、控制及操作電腦網路與電信系統等知識。
6. **工程與科技**：關於工程科學與技術的實際應用知識，包括應用原理、技術、過程與設備，設計與生產各種物品與勞務。
7. **機械**：關於機器與工具的知識，包括其設計、使用、修理與維護。
8. **建築營造**：關於房屋、道路結構之建築或修繕所牽涉的材料、方法、工具等知識。
9. **設計**：關於計畫、藍圖、至圖和模型製作等的設計技巧、工具與原理的知識。



## 30種知識領域(三)

10. 生命科學：關於植物、動物等有機體的組織、細胞、功能、相互依存性及其彼此與環境相互作用的知識。
11. 醫學：關於診斷、疾病治療、殘障等所需資訊和技術等知識，包括症狀、治療方式、藥物性質及其與人體相互作用、預防保健措施等。
12. 藝術：關於音樂、舞蹈、視覺藝術、戲劇和雕塑等創作與表演所需理論和技術的知識。
13. 歷史與文化：關於歷史事件及其起因、指標及對文明與文化影響的知識。



## 30種知識領域(四)

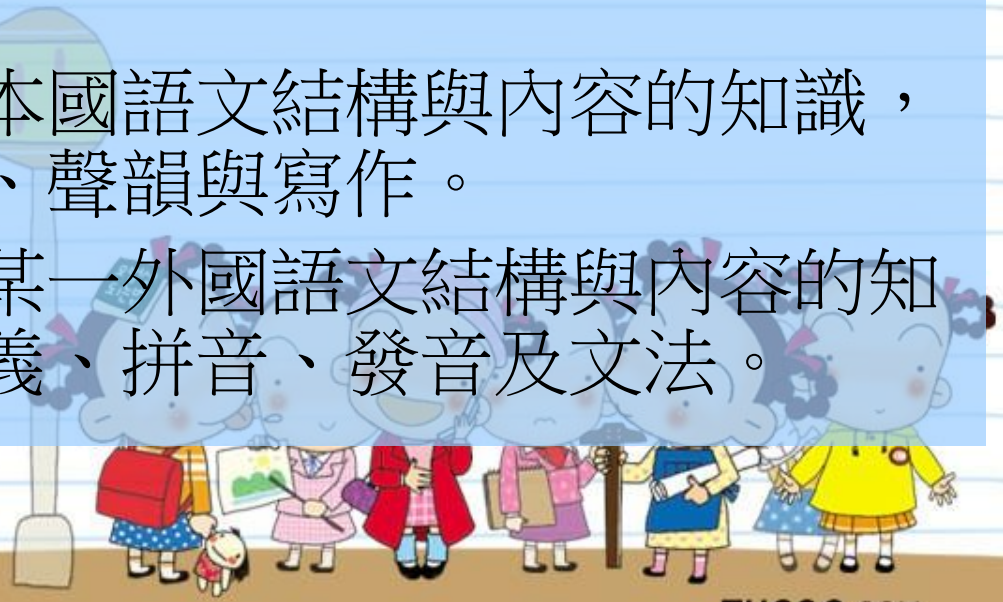
14. **傳播與媒體**：關於媒體製作、通訊、傳播技術和方法的知識，包括經文字、口語及視覺等之傳播媒體。
15. **教育與訓練**：關於課程設計及教育訓練的原理及方法、個別和團體教學及訓練成效評量等知識。
16. **心理學**：關於人類行為表現、能力與性格的個別差異、學習和動機、行為及情緒異常的評量及治療等知識。
17. **社會學與人類學**：關於團體行為及團體動力、社會發展趨勢與影響、人類遷移、種族、文化及其始源等知識。





## 30種知識領域(五)

18. 哲學與宗教：關於不同哲學系統及宗教的基本原則、價值、倫理、思考方式、習慣常規及其對人類文化影響等知識。
19. 治療與諮商：關於生理及心理疾病的診斷、治療及復健的原則、方法和程序，及生涯諮商與輔導等知識。
20. 本國語文：關於本國語文結構與內容的知識，包括文字的意義、聲韻與寫作。
21. 外國語文：關於某一外國語文結構與內容的知識，包括文字意義、拼音、發音及文法。



## 30種知識領域(六)

22. **人力資源**：關於人員招募、選拔、訓練的原則、程序、福利津貼、勞工關係、協商及員工資訊等知識。
23. **顧客與人群服務**：關於顧客及人群服務的原則與程序的知識，包括顧客需求調查、服務水準及顧客滿意度的評量。
24. **管理**：關於經營管理策略的制定、資源的分配、人力資源模型、領導技巧、生產方法、人員與資源的協調等知識。
25. **銷售與行銷**：關於產品或服務的展示、促銷和銷售的原則與方法，包括市場策略、產品展示、銷售技巧及銷售控制系統等知識。

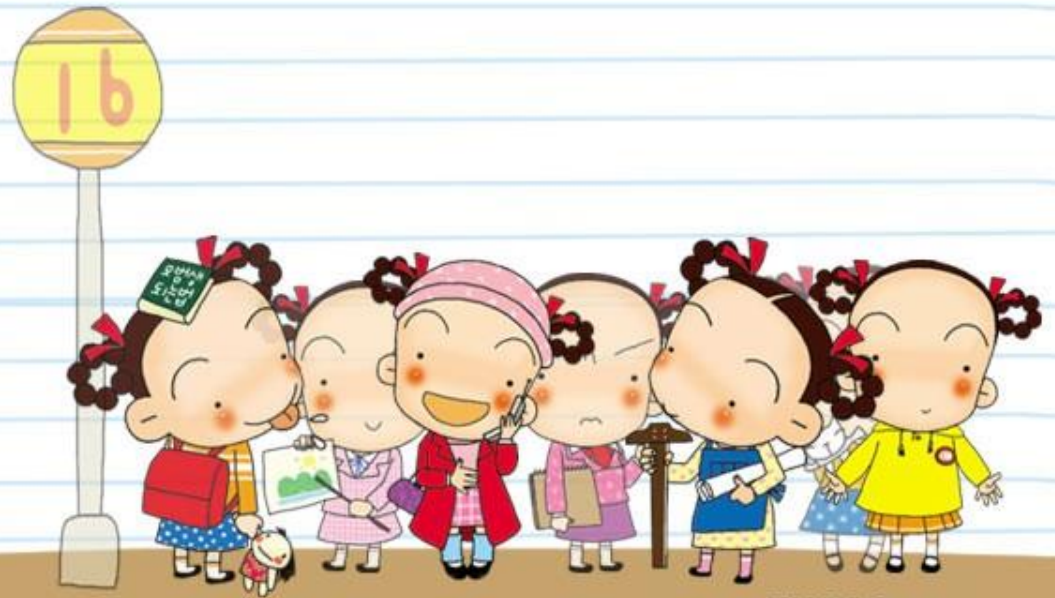


# 30種知識領域(七)

26. 經濟與會計：關於經濟和會計原則與工作、財務市場、銀行及財務資訊的分析與報告等知識。
27. 法律與政治：關於法律、法典、法庭程序、判例、行政規章、行政命令、機構規則及民主政治程序等知識。
28. 行政：關於行政程序與管理系統等知識，包括資料處理、檔案管理、表格設計及其他行政程序。
29. 農漁牧與食品生產：關於種植植物、養殖動物、食品生產、食品保存與處理技術與設備設置等知識。
30. 地理與環境：關於描述地貌、海洋及氣團的原則與方法等知識，包括其區域特色、位置、與環境交戶關係及動植物與人類的分布區域等。

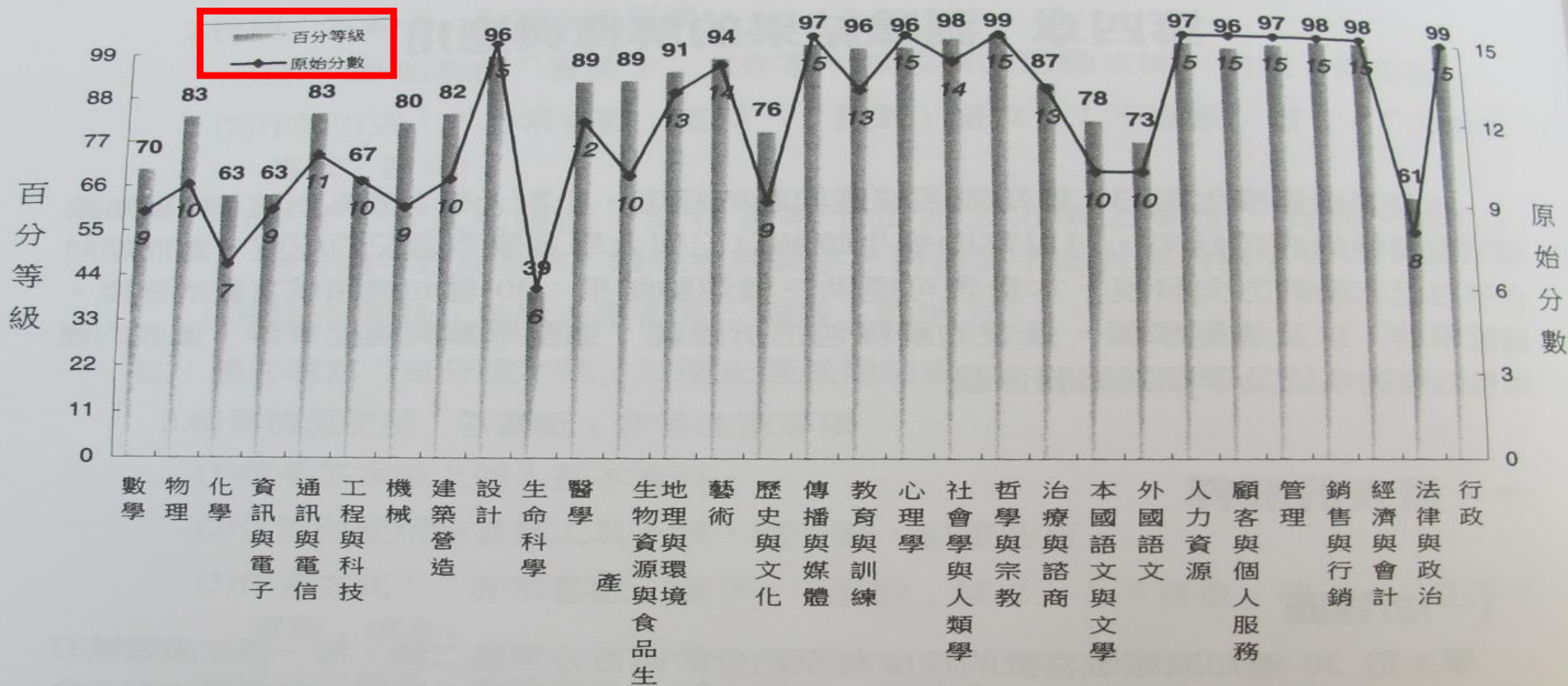
편디고 기다리고, 창고 편디고 기다리고, 창고 편디고 기다리고... 꿈을 품은 너의 인내 뒤에 밝은 미래가 보인다.

來看測驗結果囉~~



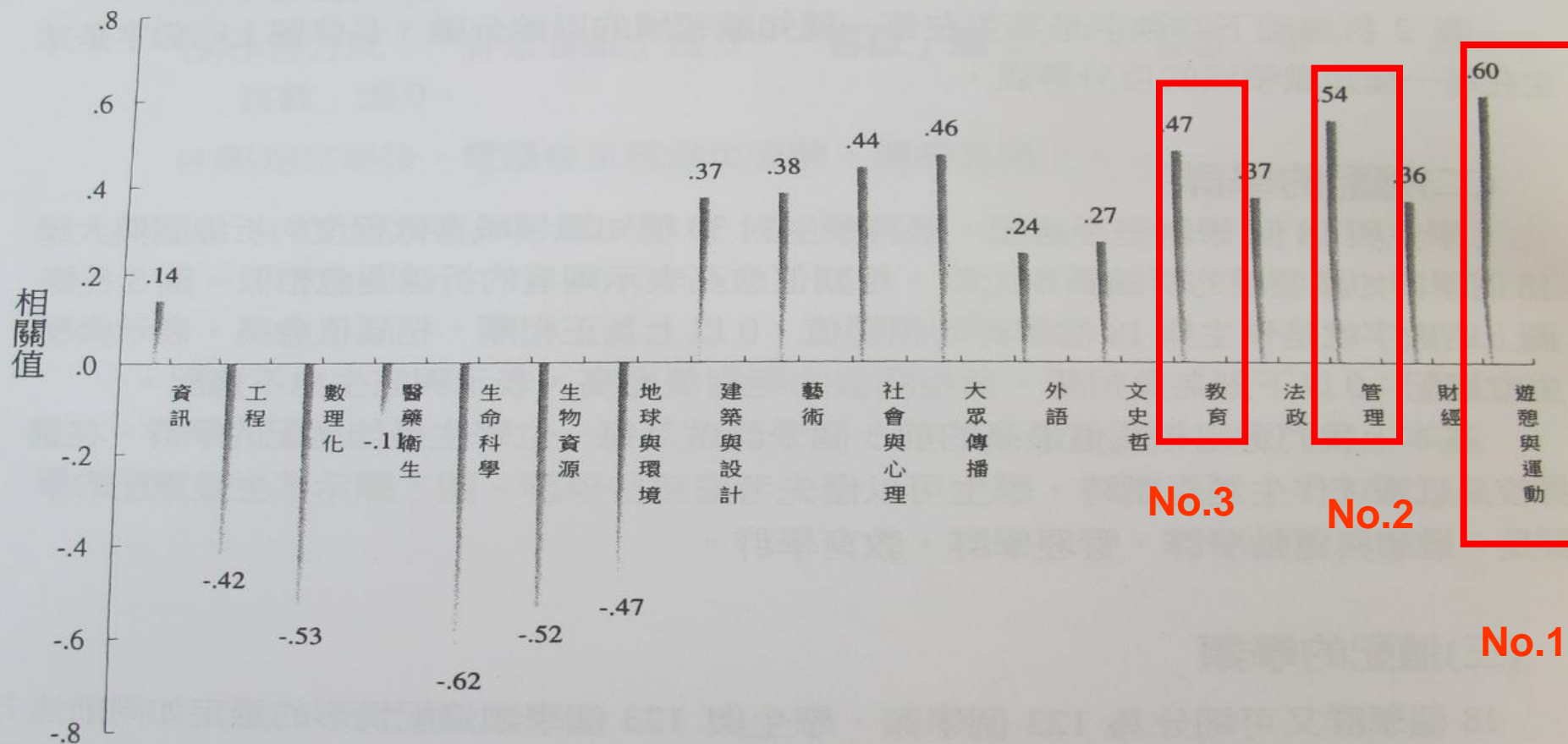
# (一)折線圖 —◆— 原始分數：0-15分

— 百分等級：和全國高中生比較，PR60表示對該知識領域喜歡的程度高於60%的人。



## (二) 適配的學群

將學生對30種知識領域喜好程度的折線圖，與大學18個學群知識領域的折線圖相比較，相關值0以上為正相關，相關值越高，表示與學生越適配，0以下為負相關，負相關值越高，表示與學生越不適配。



### (三) 適配的學類

18個學群又可細分為123個學類，相關值越高表示學生的折線圖與該學類越相似。當學類未達標準時，適配學類數有可能少於8個。

相關值

表14 某生的興趣與學類的適配情形

最適配學類	較適配學類	較弱適配學類	最弱適配學類
(.71) 66) (.58) (.58) (.57) (.56) (.55) 休成運社舞餐行觀 閒人動會蹈旅銷光 管教管工管經事 理育理作理營業	(.55) (.54) (.54) (.54) (.53) (.52) (.50) (.50) 教數時表廣企文圖 育位尚演告業化書 學與藝管與資 習服術理產業 裝 設 計	(-.51) (-.51) (-.53) (-.53) (-.53) (-.54) (.55) (-.55) 農光醫環獸地植自 藝電學境醫質物然 影工地保科 像程球護學 暨 放 射 科 學	(-.56) (-.57) (-.59) (-.60) (-.62) (-.66) (-.67) (-.68) 化生材生物生化生 學命料物理醫學物 工科工科 / 資 程學程技醫學訊 工程

# (四)大學學類網絡關係圖

性質相近的學類在圖中會座落在相近位置，且會有虛線相連（實線相關更高）。

- 第一類組
- 第二類組
- ▲ 第三類組

左：人文與社會科學方面

右：自然科學方面

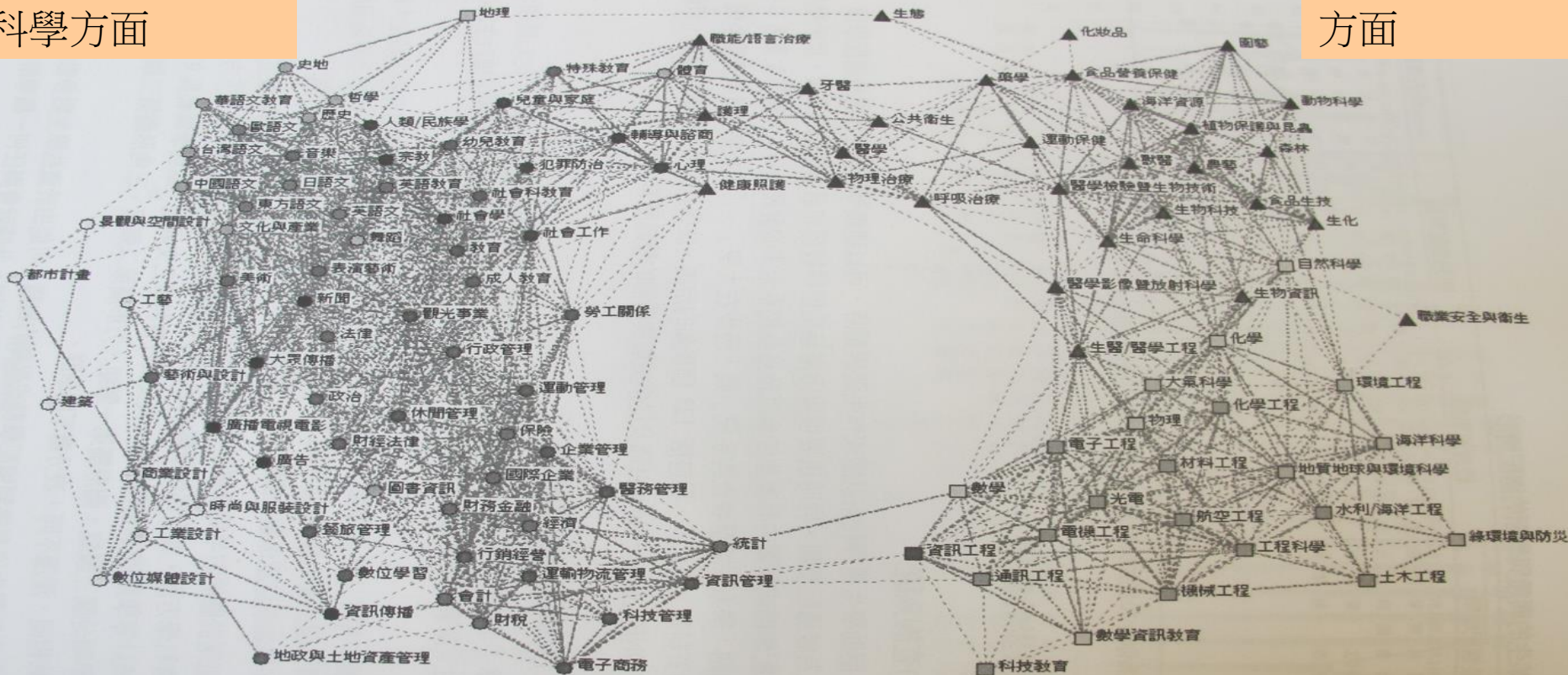


圖 4 大學學類網絡關係圖



# • 輔助系統：財團法人大學入學考試中心/學系探索量表查詢系統

<http://www.ceec.edu.tw/123knd/Default.aspx>

## 學系探索量表查詢系統



依學群查詢

大眾傳播學群

確定

以學群查詢其中的學類時，你可先逐一選取你的適配學群，了解這些學群下有哪些學類，以及學類內有哪些校系。



依學類查詢

001 資訊工程

確定

以學類查詢其中的校系時，你可先逐一選取你最適配的學類與適配的學類，了解這些學類內有哪些校系，以及這些校系未來的發展為何。



依大學學系查詢

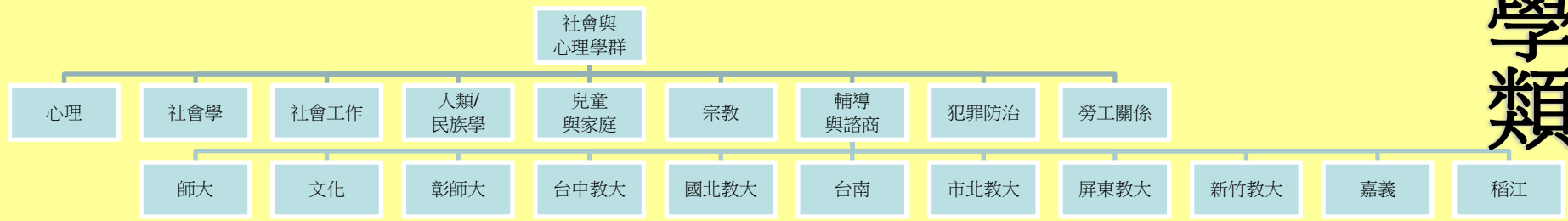
001 國立臺灣大學

確定

以大學學系查詢時，你可先逐一選取你感興趣大學內的學系，了解這些學系所屬的學類，以及這些學系未來的發展為何。

# 學群

# 學類



# 大學

- 高中老師
- 國中老師
- 國小老師
- 社福助理
- 大學/專教師
- 諮商師-職涯、教育與學校輔導領域
- 諮商師-成癮或異常行為領域
- 假釋官與矯正治療專員
- 心理學家
- 諮商心理師
- 臨床心理師
- 教育心理學家

# 未來出路

편디고 기다리고, 창고 편디고 기다리고, 창고 편디고 기다리고... 꿈을 품은 너의 인내 뒤에 밝은 미래가 보인다.

有任何問題，歡迎私底下找  
輔導老師討論喔！！

